



***Principales Indicadores y Determinantes del
consumo de carnes en Uruguay***

Cierre Año 2015 y

10 AÑOS ***Período: 2006-2015***

Abril 2015

Índice

| | |
|--|-----------|
| <i>Introducción.....</i> | <i>2</i> |
| <i>Consumo de Carnes en el Mercado Interno Año 2015.....</i> | <i>4</i> |
| <i>Carne Bovina.....</i> | <i>6</i> |
| <i>Carne Aviar.....</i> | <i>9</i> |
| <i>Carne Porcina.....</i> | <i>10</i> |
| <i>Carne Ovina.....</i> | <i>13</i> |
| <i>Evolución de los Precios al Público.....</i> | <i>17</i> |
| <i>Síntesis.....</i> | <i>22</i> |

Introducción

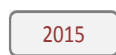
El presente informe tiene como principal objetivo mostrar las cifras correspondientes al cierre del año 2015.

Asimismo se destaca la importancia de exponer la evolución de las principales variables involucradas con el consumo de carnes en nuestro país en un horizonte más extenso como lo son 10 años de información.

Se comenzará revelando el comportamiento de los principales indicadores y determinantes del consumo de carne en Uruguay en el año 2015 prosiguiendo en cada caso a exponer la evolución de las cifras en estos 10 años.

Es importante señalar que al ser un informe que resume el cierre del último año finalizado y la evolución de las variables a lo largo de una década se trabajará de la siguiente forma:

Cuando en el informe aparezca el siguiente logo:



La cifra que se expone es la correspondiente a ese año y se comparará con la observada en el año inmediato anterior.



Se expone la evolución de la variable en estos diez años y se analiza la variación punta a punta de la misma o sea variación de los años 2015 vs 2006.

***Evolución de los Principales Indicadores del Consumo:
Volúmenes Comercializados***

2015

Consumo de Carnes en el Mercado Interno Año 2015

98.7 Kgs/Hab/Año

En el Año 2015 el consumo total de carnes alcanzó la cifra de 98.7 Kgs/Hab/Año cifra muy similar a la observada en el año anterior en donde se observó una leve disminución en el consumo de carne bovina y ovina con un incremento de carne porcina y aviar.

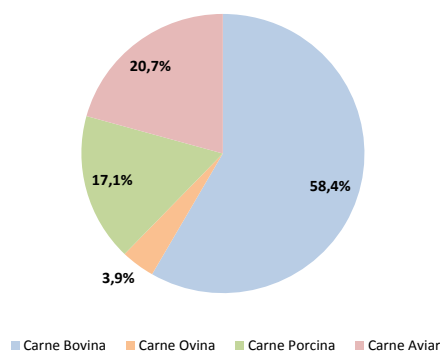
| | AÑO 2014 | AÑO 2015 | Variación Kgs/Hab/Año 2015-2014 |
|--|-------------|-------------|---------------------------------------|
|  Carne Bovina | 58,6 | 57,6 | -1,0 |
|  Carne Ovina | 4,1 | 3,8 | -0,3 |
|  Carne Porcina | 15,8 | 16,9 | 1,1 |
|  Carne Aviar | 20,1 | 20,4 | 0,3 |
| TOTALES | 98,6 | 98,7 | 0,1 |

2015

Porcentajes de participación de las Diferentes Carnes en el Mercado Interno

Año 2015, %

- Carne Bovina 58.4%
- Carne Aviar 20.7%
- Carne Porcina 17.0%
- Carne Ovina 3.9%





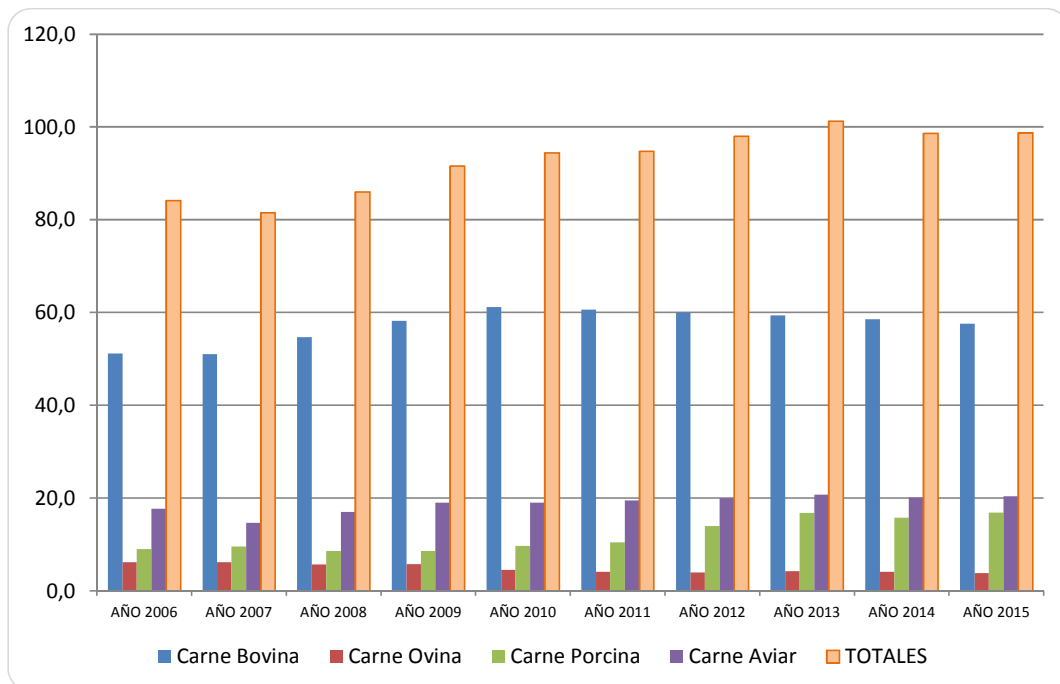
Evolución Histórica del Consumo de Carnes: Período 2006-2015

14.6 Kgs/Hab/Año Incremento registrado en diez años en el consumo total de carnes en el mercado interno. La carne que mostró la mayor variación fue la porcina con un aumento de 7.9 kgs/Hab/Año seguido por la bovina 6.4 kgs/hab/Año.

| Kgs/Hab/Año | AÑO 2006 | AÑO 2007 | AÑO 2008 | AÑO 2009 | AÑO 2010 | AÑO 2011 | AÑO 2012 | AÑO 2013 | AÑO 2014 | AÑO 2015 | Variación 2015-2006 Kgs/Hab/Año |
|---------------|----------|----------|----------|----------|----------|----------|----------|----------|----------|----------|---------------------------------|
| Carne Bovina | 51,2 | 51,0 | 54,7 | 58,2 | 61,2 | 60,6 | 60,0 | 59,4 | 58,6 | 57,6 | 6,4 |
| Carne Ovina | 6,2 | 6,2 | 5,7 | 5,8 | 4,5 | 4,1 | 4,0 | 4,3 | 4,1 | 3,8 | -2,4 |
| Carne Porcina | 9,0 | 9,6 | 8,6 | 8,6 | 9,7 | 10,5 | 14,0 | 16,8 | 15,8 | 16,9 | 7,9 |
| Carne Aviar | 17,7 | 14,7 | 17,0 | 19,0 | 19,0 | 19,5 | 20,0 | 20,7 | 20,1 | 20,4 | 2,7 |
| TOTALES | 84,1 | 81,5 | 86,0 | 91,6 | 94,4 | 94,7 | 98,0 | 101,2 | 98,6 | 98,7 | 14,6 |

Fuente: INAC, INE, DICOSSE, DIEA.

Evolución Consumo per cápita Período 2006-2015, Kgs/Hab/Año

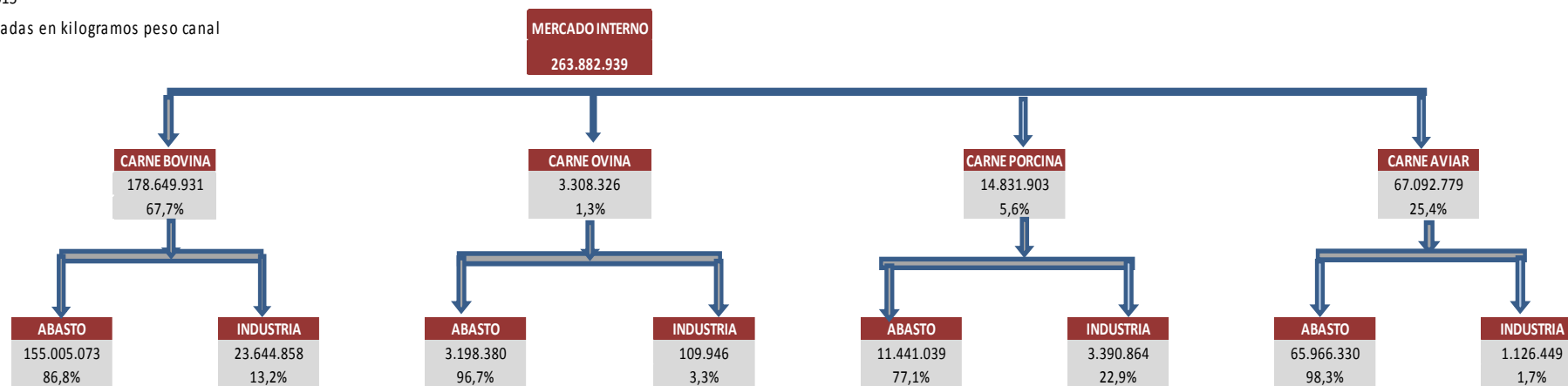


Flujograma de las faenas expedidas hacia el Mercado Interno

2015

Cierre Año 2015

Cifras expresadas en kilogramos peso canal



Total expedido hacia el mercado interno sin considerar los componentes faena predial y carne importada.

Carne Bovina

2015

57.6 Kgs/Hab/Año

En el año 2015 el consumo de carne bovina fue de 57.6 kgs/Hab/Año siendo levemente inferior a la cifra registrada en el año anterior en donde se había alcanzado la cifra de 58.6 kgs/Hab/Año.



Evolución del Consumo Per Cápita

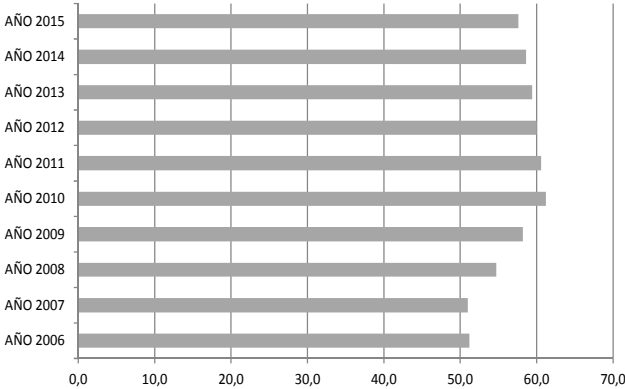
| | AÑO 2006 | AÑO 2007 | AÑO 2008 | AÑO 2009 | AÑO 2010 | AÑO 2010 | AÑO 2012 | AÑO 2013 | AÑO 2014 | AÑO 2015 |
|--------------|----------|----------|----------|----------|----------|----------|----------|----------|----------|----------|
| Carne Bovina | 51,2 | 51,0 | 54,7 | 58,2 | 61,2 | 60,6 | 60,0 | 59,4 | 58,6 | 57,6 |

6.4 kgs/Hab/Año

Si analizamos de punta a punta la serie el consumo de este tipo de carne aumentó 6.4 kgs/Hab/Año pasando de 51.2 kgs/Hab/Año en el 2006 a 57.6 Kgs/Hab/Año en el 2015, registrándose el mayor consumo en el año 2010 donde se alcanzó la cifra de 61.2 Kgs/Hab/Año.

Evolución del Consumo Kgs/Hab/Año- Período 2006-2015

Carne Bovina



Los componentes utilizados para el cálculo del consumo per cápita son:

- Faenas expedidas hacia el mercado interno (principal componente)
- Importación
- Faena predial

Los mismos presentaron el siguiente comportamiento:



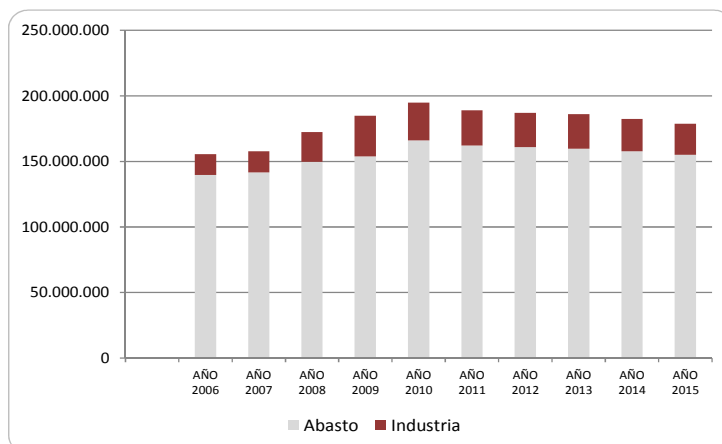
Faenas Expedidas hacia el Mercado Interno: Totales y Apertura por Destino

Abasto-Industria Período 2006-2015, (Peso Canal)

14.9% incremento registrado en las faenas expedidas hacia el mercado interno de carne bovina

| Todo el País 🇨🇷 | AÑO 2006 | AÑO 2007 | AÑO 2008 | AÑO 2009 | AÑO 2010 | AÑO 2011 | AÑO 2012 | AÑO 2013 | AÑO 2014 | AÑO 2015 |
|-----------------|-------------|-------------|-------------|-------------|-------------|-------------|-------------|-------------|-------------|-------------|
| Abasto | 139.591.681 | 141.586.324 | 149.744.911 | 153.683.959 | 165.820.705 | 162.064.244 | 160.911.259 | 159.823.092 | 157.593.671 | 155.005.073 |
| Industria | 15.878.753 | 16.067.236 | 22.476.002 | 31.152.840 | 29.033.831 | 26.749.554 | 26.164.936 | 26.284.757 | 24.826.418 | 23.644.858 |
| Total | 155.470.434 | 157.653.560 | 172.220.913 | 184.836.799 | 194.854.536 | 188.813.798 | 187.076.195 | 186.107.849 | 182.420.089 | 178.649.931 |

Los porcentajes de participación en el total expedido discriminado en abasto-industria han tenido poca variación mostrando un leve incremento la participación de la industria pasando de ocupar el 10.2% en el 2006 a 13.2% en el 2015.






Importación de Carne Bovina, cifras expresadas en kilogramos Peso Producto Período

2006-2015

Similares valores

De punta a punta se observa que los volúmenes de carne bovina importada en el 2006 fueron muy similares a los del 2015.

Cifras expresadas en kilogramos peso producto

|  | AÑO 2006 | AÑO 2007 | AÑO 2008 | AÑO 2009 | AÑO 2010 | AÑO 2011 | AÑO 2012 | AÑO 2013 | AÑO 2014 | AÑO 2015 |
|---|------------------|------------------|------------------|---------------|---------------|----------|---------------|----------------|------------------|------------------|
| CARNE CONGELADA | 634.311 | 896.154 | 91.347 | 2.831 | 24.999 | 0 | 21.953 | 45.137 | 322.037 | 450.311 |
| CARNE ENFRIADA | 1.935.817 | 1.722.289 | 1.182.058 | 88.047 | 0 | 0 | 0 | 801.112 | 1.715.848 | 1.801.243 |
| TOTAL | 2.570.128 | 2.618.443 | 1.273.405 | 90.878 | 24.999 | 0 | 21.953 | 846.249 | 2.037.885 | 2.251.554 |

Fuente: Dirección de Contralor del Mercado Interno, INAC



Faena Predial 2006-2015

28% Disminuyó la faena predial de Bovinos en estos diez años, observándose el pico máximo de faena en el año 2006.

| | 2006 | 2007 | 2008 | 2009 | 2010 | 2011 | 2012 | 2013 | 2014 | 2015 |
|----------------------------------|------------|-----------|-----------|-----------|-----------|-----------|-----------|-----------|-----------|-----------|
| Estimación Faena Predial cabezas | 63.540 | 46.987 | 44.377 | 47.226 | 48.495 | 49.750 | 47.710 | 45.079 | 44.102 | 45.567 |
| (Kgs peso canal) | 10.484.100 | 7.752.855 | 7.322.205 | 7.792.290 | 8.001.675 | 8.208.750 | 7.872.150 | 7.438.035 | 7.276.830 | 7.518.555 |



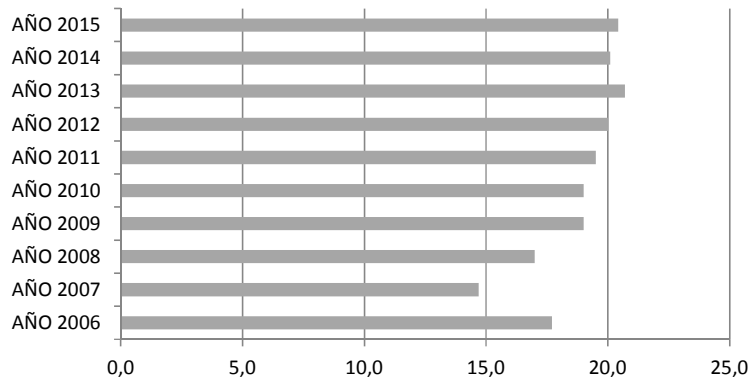
Carne Aviar

2015

20.4 kgs/Hab/Año

En el año 2015 el consumo de carne aviar fue de 20.4 kgs/Hab/Año siendo levemente superior a la cifra registrada en el año anterior en donde se había alcanzado un consumo de 20.1 kgs/Hab/Año.

Carne Aviar, Kgs/Hab, Año



Evolución del Consumo Per Cápita

2.7 Kgs/Hab/Año fue el incremento registrado de punta a punta en el consumo de carne aviar pasando de 17.7 kgs/Hab/Año a 20.4 kgs/Hab/Año.

| | AÑO 2006 | AÑO 2007 | AÑO 2008 | AÑO 2009 | AÑO 2010 | AÑO 2010 | AÑO 2012 | AÑO 2013 | AÑO 2014 | AÑO 2015 |
|-------------|----------|----------|----------|----------|----------|----------|----------|----------|----------|----------|
| Carne Aviar | 17,7 | 14,7 | 17,0 | 19,0 | 19,0 | 19,5 | 20,0 | 20,7 | 20,1 | 20,4 |

Carne Porcina

2015

16.9 Kgs/Hab/Año

En el año 2015 el consumo de carne porcina fue de 16.9 kgs/Hab/Año siendo superior a la cifra registrada en el año anterior en donde se había alcanzado un consumo de 15.8 kgs/Hab/Año.

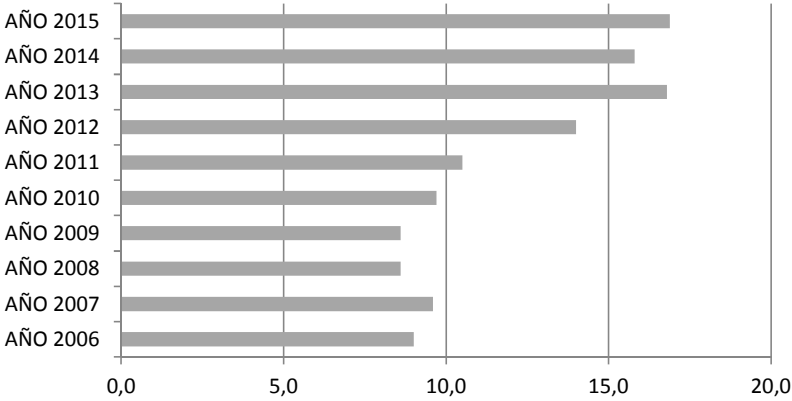


Evolución del Consumo Per Cápita

7.9 kgs/Hab/Año fue el incremento de punta a punta de este tipo de carne pasando de 9 kgs a 16.9 per cápita.

| | AÑO 2006 | AÑO 2007 | AÑO 2008 | AÑO 2009 | AÑO 2010 | AÑO 2010 | AÑO 2012 | AÑO 2013 | AÑO 2014 | AÑO 2015 |
|---------------|----------|----------|----------|----------|----------|----------|----------|----------|----------|----------|
| Carne Porcina | 9,0 | 9,6 | 8,6 | 8,6 | 9,7 | 10,5 | 14,0 | 16,8 | 15,8 | 16,9 |

Carne Porcina, Kgs/Hab/Año



Los componentes utilizados para el cálculo del consumo per cápita de carne porcina son:

- Importación
- Faenas expedidas hacia el mercado interno

Los mismos han mostrado la siguiente tendencia:




Importación de Carne Porcina, cifras expresadas en kilogramos Peso Producto, Período

2006-2015

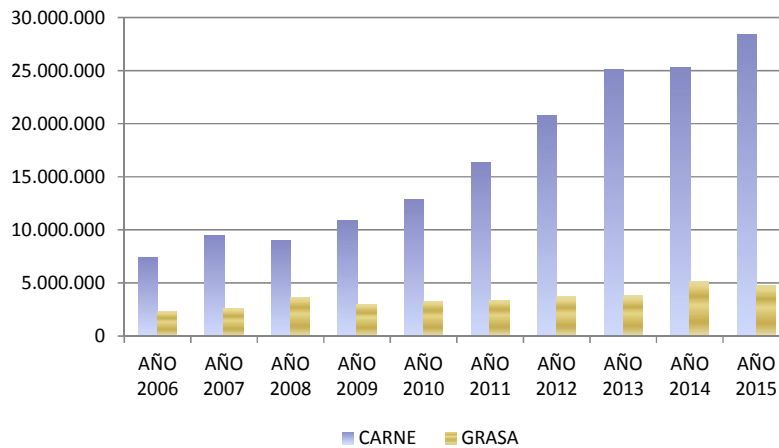
Significativo Incremento de la participación de la carne porcina importada en el consumo.

Cifras expresadas en kilogramos peso producto

|  | AÑO 2006 | AÑO 2007 | AÑO 2008 | AÑO 2009 | AÑO 2010 | AÑO 2011 | AÑO 2012 | AÑO 2013 | AÑO 2014 | AÑO 2015 |
|---|------------------|-------------------|-------------------|-------------------|-------------------|-------------------|-------------------|-------------------|-------------------|-------------------|
| CARNE | 7.432.839 | 9.519.751 | 9.023.822 | 10.832.088 | 12.839.055 | 16.325.286 | 20.761.278 | 25.088.689 | 25.245.692 | 28.459.889 |
| GRASA | 2.271.485 | 2.563.207 | 3.631.689 | 2.978.742 | 3.300.692 | 3.389.136 | 3.697.760 | 3.777.068 | 5.148.152 | 4.801.251 |
| TOTAL | 9.704.324 | 12.082.958 | 12.655.511 | 13.810.830 | 16.139.747 | 19.714.422 | 24.459.038 | 28.865.757 | 30.393.844 | 33.261.140 |

Fuente: URUNET

Carne Porcina: Evolución Carne Importada, Período 2006-2015



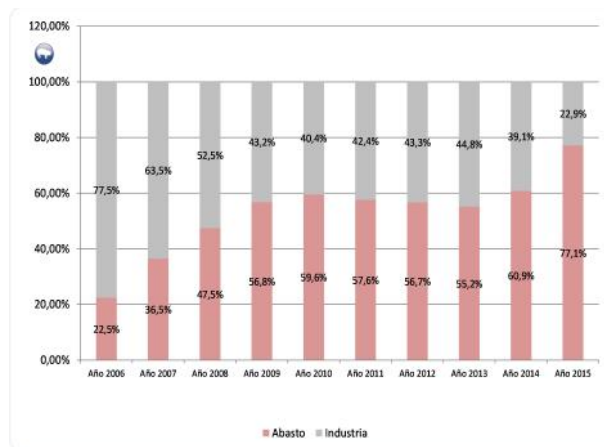


Faenas Expedidas hacia el Mercado Interno: Totales destino Abasto-Industria 2006-2015.

Importante incremento de la participación del destino abasto pasando de ocupar el 22.5% en el año 2006 a ocupar el 77.1% en detrimento del destino industria. Este hecho se explica en parte por el incremento de los volúmenes importados que tuvieron como destino industria.

| | 2006 | 2008 | 2009 | 2010 | 2011 | 2012 | 2013 | 2014 | 2015 |
|-----------|-----------|-----------|------------|------------|------------|------------|------------|------------|------------|
| Abasto | 1.765.093 | 3.759.510 | 7.415.124 | 8.321.900 | 8.386.661 | 9.002.790 | 9.252.521 | 9.030.268 | 11.441.039 |
| Industria | 6.067.896 | 4.147.634 | 5.645.851 | 5.643.834 | 6.161.299 | 6.882.132 | 7.522.428 | 5.797.988 | 3.390.864 |
| Total | 7.832.989 | 7.907.144 | 13.060.975 | 13.965.734 | 14.547.960 | 15.884.922 | 16.774.949 | 14.828.256 | 14.831.903 |

| | Abasto | Industria |
|----------|--------|-----------|
| Año 2006 | 22,5% | 77,5% |
| Año 2007 | 36,5% | 63,5% |
| Año 2008 | 47,5% | 52,5% |
| Año 2009 | 56,8% | 43,2% |
| Año 2010 | 59,6% | 40,4% |
| Año 2011 | 57,6% | 42,4% |
| Año 2012 | 56,7% | 43,3% |
| Año 2013 | 55,2% | 44,8% |
| Año 2014 | 60,9% | 39,1% |
| Año 2015 | 77,1% | 22,9% |



Carne Ovina

2015

3.8 Kgs/Hab/Año

En el año 2015 el consumo de carne ovina fue de 3.8 kgs/Hab/Año siendo inferior a la cifra registrada en el año anterior en donde se había alcanzado un consumo de 4.1 kgs/Hab/Año.

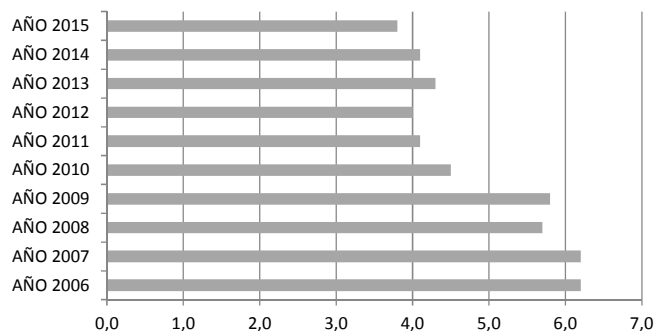


Evolución del Consumo Per Cápita

Disminución 2.4 Kgs/Hab/Año en el consumo de carne ovina pasando de 6.2 kgs en el año 2006 a 3.8 Kgs per cápita en el 2015.

| | AÑO 2006 | AÑO 2007 | AÑO 2008 | AÑO 2009 | AÑO 2010 | AÑO 2010 | AÑO 2012 | AÑO 2013 | AÑO 2014 | AÑO 2015 |
|-------------|----------|----------|----------|----------|----------|----------|----------|----------|----------|----------|
| Carne Ovina | 6,2 | 6,2 | 5,7 | 5,8 | 4,5 | 4,1 | 4,0 | 4,3 | 4,1 | 3,8 |

Carne Ovina, Kgs/Hab/Año



Faena Predial

| | 2006 | 2007 | 2008 | 2009 | 2010 | 2011 | 2012 | 2013 | 2014 | 2015 |
|------------------------------|---------|---------|---------|---------|---------|---------|---------|---------|---------|---------|
| Faena Predial cabezas ovinas | 799.128 | 854.628 | 866.657 | 824.143 | 792.385 | 638.090 | 582.137 | 631.357 | 634.051 | 621.382 |

- El principal componente del cálculo del consumo per cápita de carne ovina es la faena predial ocupando en el año 2015 el 73.8%, mientras que en el año 2006 ocupaba el 61.1%.

*Evolución de las Principales Variables Determinantes del Consumo:
Precios-Poder Adquisitivo de la Población*

Introducción: Dentro de las principales variables que inciden en el consumo se pueden mencionar las siguientes: hábitos y costumbres, precios y poder adquisitivo de la población. Siendo la población uruguaya altamente consumidora de carnes, el estudio se centra en las dos últimas variables mencionadas.

El precio de cada tipo de carne será analizado en términos corrientes (nominal) procediendo luego a incorporarle el efecto inflación. De esta forma se obtendrán precios constantes (reales).

Variables Analizadas

- ✓ Índice de precios corriente de cada tipo de carne (Nominal) (IPN)
Precio carne bovina; Fuente INAC

Precio carne aviar; Fuente INE

Precio carne porcina; Fuente INE
- ✓ Índice de precios al consumo (IPC)
Fuente INE
- ✓ Índice de precios constante de cada tipo de carne (Real) (IPR)
Elaboración propia en base a datos INE, INAC.
- ✓ Índice Medio de Salarios (IMS)
Fuente INE
- ✓ Índice Salarios Real (ISR)
Fuente INE

Índice de Precios Corriente (Nominal) de las Diferentes Carnes (IPN)

Dentro de los bienes y servicios que se encuentran incluidos en el IPC encontramos en lo referente al precio de los diferentes tipos de carne los siguientes:

Carne Bovina (IPNb)

En el presente informe se optó por medir la evolución del precio de este tipo de carne mediante un índice de precios elaborado por INAC a tal efecto.

Para analizar la evolución del precio de la carne bovina, se consideró el promedio de nueve cortes diferentes: bola de lomo, cuadril c/hueso, carne picada especial, paleta chata, aguja de primera c/hueso, asado, falda, nalga s/hueso, cuadrada, los cuales se extraen de los relevamientos de precios mensuales que realiza el INAC.

Carne Aviar (IPNa)

Índice que mide la evolución del producto pollo con menudos.

Carne Porcina (IPNp)

Índice que mide la evolución del corte costilla de cerdo.

Índice de Precios Constante (Real) de las Diferentes Carnes (IPR)

Los precios reales o precios en unidades monetarias constantes son aquellos que han incorporado la variable inflación.

Carne Bovina (IPRb)

Carne Aviar (IPRa)

Carne Porcina (IPRp)

Evolución de los Precios al Público

Año 2015: Variaciones en cadena de las variables que inciden directamente en la dinámica de precios medidas en usd.

Antes de comenzar a describir el comportamiento de los precios al público en el año 2015 es importante analizar qué ha ocurrido con las otras variables involucradas en la determinación del mismo.

En esta línea de pensamiento se puede señalar que en el año 2015 con respecto al año anterior el precio del novillo medido en cuarta balanza y de la vaca medida en usd disminuyeron un -8% y -12% respectivamente.

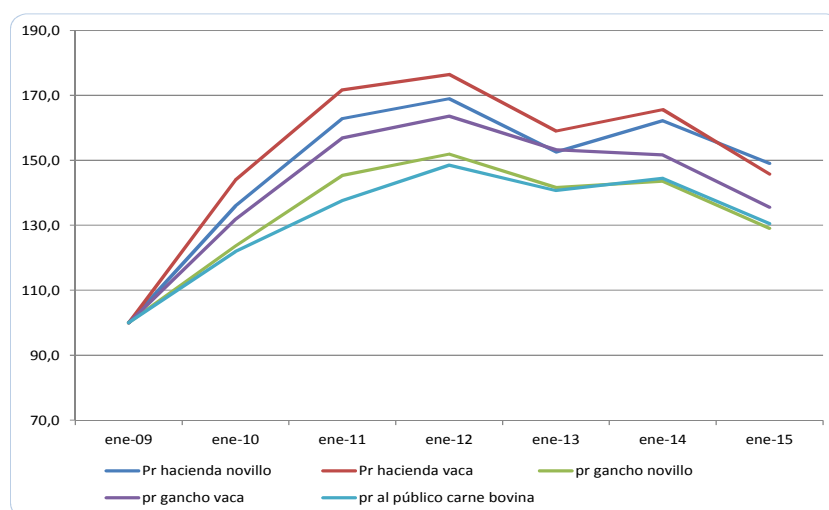
Estas reducciones se trasladaron directamente a los precios de la media res en gancho de carnicería observándose variaciones de -10.1% y -10.6%.

En el mercado interno cuando se analizan las variables en usd se observó que el IPCb (Índice de Precios de la carne Bovina) disminuyó en un -9.7%.

Del comentario anterior se desprende que en el año 2015 las variaciones acumuladas fueron trasladadas: Precio de la hacienda en cuarta balanza/ Precio de la media res en gancho de carnicería/ Precios al Público.

Desde el lado del mercado externo se observó también una disminución en el ingreso promedio obtenido por la venta de carne bovina del -5.7%.

La variación del tipo de cambio en este período fue un incremento del 23.5%.



2015

Variaciones Nominales-Corrientes

En el año 2015 en el mercado interno en comparación con el año anterior en términos nominales se observaron variaciones al alza en el precio al público de las carnes bovina aviar y porcina.

Si se analizan otras variables relacionadas con la dinámica de precios en el mercado interno se puede señalar que el IPC aumentó en este período un 9.4% mientras que el precio de la carne bovina en pesos corrientes un **11.6%**.

Por su parte el precio al público de la segunda carne más consumida en nuestro país (carne aviar) en pesos corrientes tuvo un incremento inferior al de la carne bovina siendo del **6.2%**.

La carne porcina mostró un incremento del **3.7%** en pesos corrientes.

Estas dos últimas variables medidas en usd, carne aviar y porcina mostraron disminuciones del -8.13% y -10.69% respectivamente.

Es importante señalar que el tipo de cambio en este período aumentó un 23.5%.

2015

Variaciones Reales-Constantes

Desde el punto de vista de la evolución del precio al público en el mercado interno medido en términos reales o sea deflactado por inflación y teniendo en cuenta la evolución del IPC que ha mostrado en este período un incremento del 9.4% se señala lo siguiente:

El precio medido en pesos constantes de la carne bovina aumentó un 2%, mientras que las carnes aviar y porcina mostraron disminuciones del -2.9% y -5.2% respectivamente como consecuencia directa de que la variación del IPC fue superior al incremento registrado en el precio de estas dos últimas carnes.

2015

Precios de Productos que componen la canasta de consumo

Variación registrada en el precio al público de la carne bovina similar al de los siguientes productos que componen la canasta de consumo que mide el IPC: del pan flauta, huevos, frutas, legumbres y hortalizas.

Año 2014-2015

| | |
|------------------------------------|--------------|
| IPC | 9.4% |
| Alimentos y bebidas no alcohólicas | 8.8% |
| Alimentos | 9.1% |
| Pan Flauta | 10.9% |
| Arroz | 12.6% |
| Harina de trigo | 1.48% |
| Fideos | 6.2% |
| Carne Bovina | 11.6% |
| Carne Aviar | 6.2% |
| Carne Ovina | 17.6% |
| Carne Porcina | 3.7% |
| Leche | 4.4% |
| Quesos | 3.2% |
| Huevos | 11.1% |
| Aceites | 9.9% |
| Frutas | 11.2% |
| Legumbres y Hortalizas | 10.1% |
| Azúcar | 9.8% |
| Yerba | 0.5% |

Fuente INE, Precio Carne Bovina Fuente: INAC, Variaciones Pesos Corrientes: Acumulado 2015

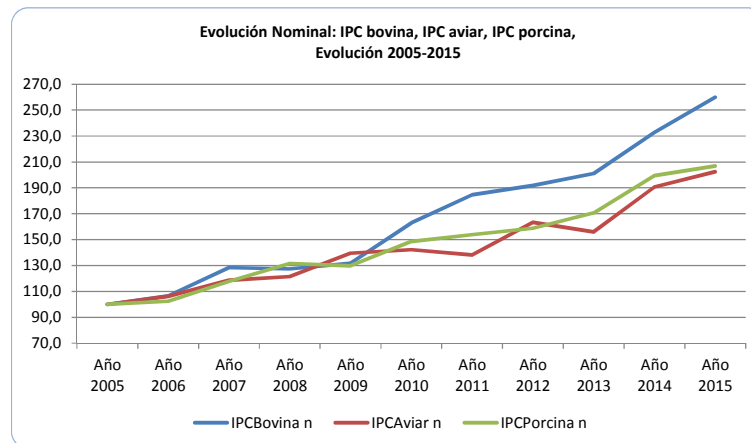


Evolución Anual índice de Precios, Cifras expresadas en pesos nominales

2015 con respecto al 2005 en términos nominales:

IPC bovina mostró un incremento del 159.9%, IPC aviar 102.5%, IPC porcina: 106.9% mientras que el IPC 114.2%

| | IPC Bovina n | IPC Aviar n | IPC Porcina n | Variación Carne Bovina | Variación Carne Aviar | Variación Carne Porcina |
|----------|--------------|-------------|---------------|------------------------|-----------------------|-------------------------|
| Año 2005 | 100,0 | 100,0 | 100,0 | | | |
| Año 2006 | 106,5 | 106,3 | 102,4 | 6,5% | 6,3% | 2,4% |
| Año 2007 | 128,4 | 118,6 | 117,6 | 20,6% | 11,6% | 14,9% |
| Año 2008 | 127,4 | 121,5 | 131,5 | -0,8% | 2,4% | 11,8% |
| Año 2009 | 131,8 | 139,6 | 129,8 | 3,4% | 14,9% | -1,3% |
| Año 2010 | 163,0 | 142,2 | 148,6 | 23,7% | 1,9% | 14,5% |
| Año 2011 | 184,7 | 138,1 | 153,8 | 13,3% | -2,8% | 3,5% |
| Año 2012 | 191,7 | 163,4 | 158,8 | 3,8% | 18,3% | 3,3% |
| Año 2013 | 201,0 | 155,9 | 170,6 | 4,8% | -4,6% | 7,4% |
| Año 2014 | 232,9 | 190,6 | 199,5 | 15,9% | 22,3% | 17,0% |
| Año 2015 | 259,9 | 202,5 | 206,9 | 11,6% | 6,2% | 3,7% |



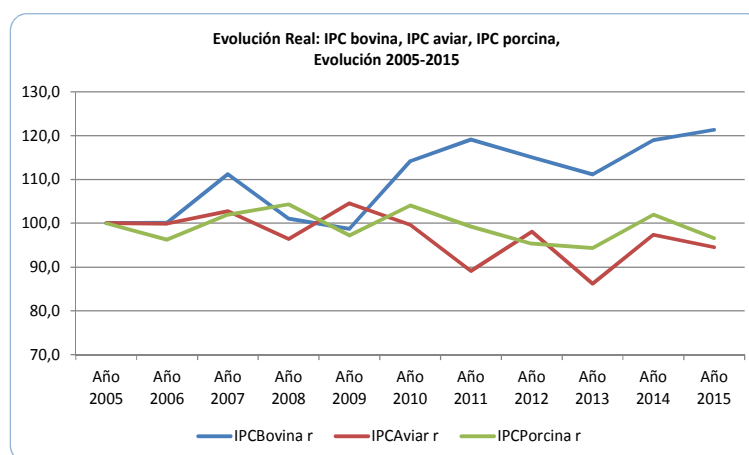


Evolución Anual índice de Precio, Cifras expresadas en pesos reales

2015 con respecto al 2005 en términos reales:

IPC bovina mostró un incremento del 21.3%, IPC aviar -5.5%, IPC porcina: -3.4 como consecuencia del aumento del IPC en este período del 114.2% se suavizaron las variaciones e incluso se observan disminuciones.

| | IPC Bovina r | IPC Aviar r | IPC Porcina r | Variación Carne Bovina | Variación Carne Aviar | Variación Carne Porcina |
|----------|--------------|-------------|---------------|------------------------|-----------------------|-------------------------|
| Año 2005 | 100,0 | 100,0 | 100,0 | | | |
| Año 2006 | 100,1 | 99,9 | 96,2 | 0,1% | -0,1% | -3,8% |
| Año 2007 | 111,2 | 102,8 | 101,9 | 11,1% | 2,9% | 5,9% |
| Año 2008 | 101,1 | 96,4 | 104,3 | -9,1% | -6,2% | 2,3% |
| Año 2009 | 98,7 | 104,6 | 97,2 | -2,3% | 8,5% | -6,8% |
| Año 2010 | 114,2 | 99,6 | 104,1 | 15,7% | -4,7% | 7,0% |
| Año 2011 | 119,1 | 89,1 | 99,2 | 4,3% | -10,5% | -4,7% |
| Año 2012 | 115,1 | 98,1 | 95,3 | -3,4% | 10,1% | -3,9% |
| Año 2013 | 111,2 | 86,2 | 94,3 | -3,4% | -12,1% | -1,1% |
| Año 2014 | 119,0 | 97,4 | 101,9 | 7,0% | 12,9% | 8,0% |
| Año 2015 | 121,3 | 94,5 | 96,6 | 2,0% | -2,9% | -5,2% |



- IMS-ISR** Otro factor importante que incide en el consumo de carnes es el poder adquisitivo de la población y se destaca que el IMS aumento de punta a punta 209.5% mientras que el ISR un 44.5%.

En Síntesis:

2015

En lo referente a los indicadores de consumo de carnes en nuestro país se observó que:

- El consumo total de carnes en el año 2015 fue muy similar al del año anterior alcanzando la cifra de 98.7 Kgs/Hab/Año contra 98.6 Kgs registrados en el año anterior.
- Con respecto al consumo de carne bovina se observó un leve descenso cerrando el año con 58.6 Kgs/Hab/Año.
- En el consumo de carne aviar se alcanzaron cifras muy similares a las del año anterior, 20.4 Kgs/Hab/Año cifra alcanzada en el año 2015.
- El consumo de carne porcina fue superior al del año anterior llegando a la cifra de 16.9 Kgs/Hab/Año.
- En la carne ovina se observó un descenso en el consumo llegando a 3.8 Kgs/Hab/Año.

En lo referente a los determinantes de consumo de carnes en nuestro país: precios y salarios

- En el año 2015 en el mercado interno en comparación con el año anterior en términos nominales se observaron variaciones al alza en el precio al público de las carnes bovina aviar y porcina.
- El precio medido en pesos constantes de la carne bovina aumentó un 2%, mientras que las carnes aviar y porcina mostraron disminuciones del -2.9% y -5.2% respectivamente como consecuencia directa de que la variación del IPC fue superior al incremento registrado en el precio de estas dos últimas carnes.



En lo referente a los indicadores de consumo de carnes en nuestro país se observó que:

- El consumo total de carnes en el año 2015 en comparación con el 2006 aumentó 14.6 Kgs/Hab/Año.
- Por su parte el consumo de carne bovina aumentó en estos diez años 6.4 kgs/Hab/Año pasando de 51.2 Kgs a 57.6 kgs.
- Con respecto al consumo de carne aviar en estos años se incrementó 2.7 Kgs/Hab/Año pasando de 17.7 a 20.4 kgs per cápita.
- El consumo de carne porcina fue el que mayor variación tuvo ya que aumentó 7.9 Kgs/Hab/Año pasando de 9 kgs a 16.9 kgs.
- El consumo de carne ovina disminuyó 2.4 Kgs/Hab/Año pasando de 6.2 kgs a 3.8 Kgs/Hab/Año.

En lo referente a los determinantes de consumo de carnes en nuestro país: precios y salarios

- **En el año 2015 con respecto al 2005 en términos nominales se observaron las siguientes variaciones:** IPC bovina mostró un incremento del 159.9%, IPC aviar 102.5%, IPC porcina: 106.9% mientras que el IPC 114.2%.
- Por su parte **2015 con respecto al 2005 en términos reales la tendencia fue la siguiente:** IPC bovina mostró un incremento del 21.3%, IPC aviar -5.5%, IPC porcina: -3.4 como consecuencia del aumento del IPC en este período del 114.2% se suavizaron las variaciones e incluso se observan disminuciones.